

# mitsubishi

# MOTOR F9Q

## WERKPLAATSHANDBOEK

### VOORWOORD

Dit werkplaatshandboek bevat technische gegevens en te volgen procedures bij het uitbouwen, demonteren, inspecteren, afstellen, monteren, inbouwen, enz. en is bedoeld voor monteurs belast met onderhoudswerkzaamheden. Alle informatie, afbeeldingen en produktbeschrijvingen waren actueel op het moment van uitgave. De fabrikant behoudt zich echter het recht voor wijzigingen aan te brengen zonder voorafgaande aankondiging en verdere verplichting.

Motor ..... **11A**

#### INSTRUCTIES VOOR HET OPBERGEN

Bewaar deze pagina's van het handboek in omslagnr. BN940001.

Plaats de pagina's als volgt in overeenstemming met de aanwijzingen "TOEGEVOEGD", "HERZIEN" en "VERVALLEN" in de "Lijst van betreffende pagina's".

#### **Toegevoegd:**

De pagina's met deze aanwijzing worden aan het handboek toegevoegd.

#### **Herzien, Vervallen:**

Vervang de bestaande pagina's in het handboek door deze pagina's.


Ontbrekende pagina's worden op aanvraag verstrekt.

 **MITSUBISHI MOTORS CORPORATION**

Pub. No. PWED0005-B



## TOELICHTING TOT DE INHOUD VAN DIT HANDBOEK

### Onderhoudsprocedures

- (1) Elke sectie in dit handboek wordt voorafgegaan door een gedetailleerde afbeelding van de onderdelen van het betreffende component teneinde de lezer een goed overzicht te geven van de constructie van het component.
  - (2) De nummers in de afbeelding geven de aan te houden volgorde aan bij het uitvoeren van onderhoudswerkzaamheden. Het symbool  betekent dat het betreffende onderdeel niet opnieuw mag worden gebruikt. Waar vereist wordt tevens het aantrekkop-pel aangegeven.
- **Uitbouwvolgorde:**  
Het onderdeelnummer komt overeen met het nummer in de afbeelding en geeft de aan te houden volgorde bij het uitbouwen aan.
  - **Demontagevolgorde:**  
Het onderdeelnummer komt overeen met het nummer in de afbeelding en geeft de aan te houden volgorde bij het demonteren aan.
  - **Inbouwvolgorde:**  
Indien inbouwen in omgekeerde volgorde van het uitbouwen onmogelijk is, wordt specifieke informatie omtrent de te volgen procedure verstrekt. Is het wel mogelijk, dan wordt geen verdere informatie verstrekt.
  - **Montagevolgorde:**  
Indien montage in omgekeerde volgorde van de demontage onmogelijk is, wordt specifieke informatie omtrent de te volgen procedure verstrekt. Is dit wel mogelijk, dan wordt geen verdere informatie verstrekt.


### Groepering van belangrijke onderhoudsaanwijzingen

Aanwijzingen die van bijzonder belang zijn voor onderhoudsprocedures (zoals zeer essentieel onderhoud, standaardwaarden, informatie betreffende speciaal gereedschap, enz.) zijn tezamen gegroepeerd en worden in detail besproken.


-  : Geeft een belangrijke aanwijzing voor uitbouwen of demontage aan.  
 : Geeft een belangrijke aanwijzing voor inbouwen of montage aan.


### Symbolen voor smeer-, afdicht- of bindmiddelen

Informatie betreffende de locatie voor smeermiddelen en het aanbrengen van afdicht- en bindmiddelen wordt door middel van symbolen in de hoofdafbeelding aan het begin van elke sectie aangegeven, of op de daarop volgende bladzijden met nadere uitleg.

 : Smeermiddel (universeelvet, tenzij een bepaald merk of type smeermiddel wordt aangegeven)

 : Afdicht- of bindmiddel

 : Remvloeistof, automatische transmissievloeistof of airconditioningcompressorolie

 : Motorolie of versnellingsbakolie

# INLEIDING

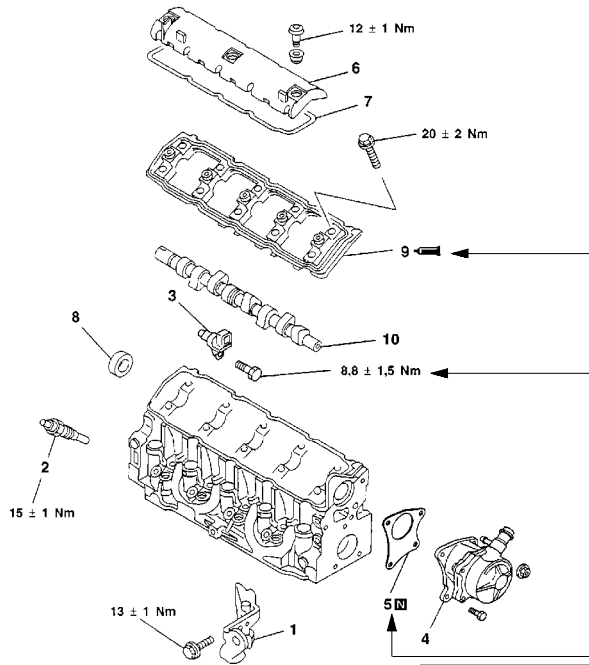
Hoofdstuktitel	Sectietitel	Hoofdstuknummer	Sectienummer	Bladzijde-nummer
----------------	-------------	-----------------	--------------	------------------

F9Q MOTOR – Nokkenas en Vacuumpomp

11A-10-1

## 10. NOKKENAS EN VACUUMPOMP

### UITBOUWEN EN INBOUWEN



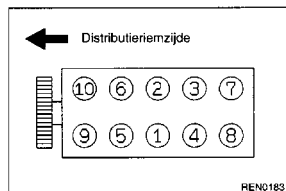
Wijst op een onderdeel dat niet opnieuw mag worden gebruikt.

Geeft het aantrekkopel van het onderdeel aan.

Dit nummer komt overeen met het nummer aangegeven in de paragrafen "Uitbouwvolgorde", "Demontagevolgorde", "Inbouwvolgorde" of "Montagevolgorde".

#### Uitbouwvolgorde

1. Motorophangsteun
2. Gloelbougie
3. Nokkenaspositiesensor
4. Vacuumpomp
5. Vacuumpomppakking



#### INBOUWAANWIJZINGEN

##### ▶A◀ MONTEREN VAN LAGERKAP

- (1) Breng afdichtmiddel op de lagerkap aan op de plaats waar deze in contact komt met de cilinderkop.
- (2) Haal de lagerkapbouts met een koppel van  $20 \pm 2$  Nm aan in de volgorde aangegeven in de afbeelding.

Nadere beschrijving betreffende de te volgen procedures, de te nemen voorzorgsmaatregelen, enz. bij het uit- en inbouwen, en demonteren en monteren.

© Mitsubishi Motors Corporation Juni 2000

PWED0005

Datum van uitgave

Uitgavenummer-Herzieningscode

## LIJST VAN BETREFFENDE PAGINA'S

Pagina	Herzienings-code	Datum	Opmerking	Pagina	Herzienings-code	Datum	Opmerking
11A-0-1 tot 11A-0-3		Juni 2000		11A-9-1		Juni 2000	
<b>11A-1-1</b>	<b>B</b>	<b>Mei 2002</b>	<b>Herzien</b>	11A-10-1 tot 11A-10-3	A	Maart 2001	
11A-1-2 en 11A-1-3	A	Maart 2001		11A-11-1		Juni 2000	
11A-2-1		Juni 2000		11A-11-2	A	Maart 2001	
11A-2-2	A	Maart 2001		11A-11-3		Juni 2000	
<b>11A-2-3</b>	<b>B</b>	<b>Mei 2002</b>	<b>Herzien</b>	11A-11-4 tot 11A-11-6	A	Maart 2001	
11A-3-1 en 11A-3-2	A	Maart 2001		11A-11-7		Juni 2000	
11A-4-1	A	Maart 2001		<b>11A-12-1 en 11A-12-2</b>	<b>B</b>	<b>Mei 2002</b>	<b>Herzien</b>
<b>11A-4-2</b>	<b>B</b>	<b>Mei 2002</b>	<b>Herzien</b>	11A-12-3	A	Maart 2001	
11A-4-3 tot 11A-4-5	A	Maart 2001		<b>11A-13-1 tot 11A-13-3</b>	<b>B</b>	<b>Mei 2002</b>	<b>Herzien</b>
11A-5-1		Juni 2000		<b>11A-13-4 en 11A-13-5</b>	<b>B</b>	<b>Mei 2002</b>	<b>Toegevoegd</b>
<b>11A-6-1</b>	<b>B</b>	<b>Mei 2002</b>	<b>Herzien</b>	11A-14-1		Juni 2000	
11A-6-2	A	Maart 2001		11A-14-2 en 11A-14-3	A	Maart 2001	
11A-7-1		Juni 2000		11A-14-4		Juni 2000	
11A-8-1	A	Maart 2001					

Zoekgeraakte pagina's worden op verzoek bijgeleverd.